



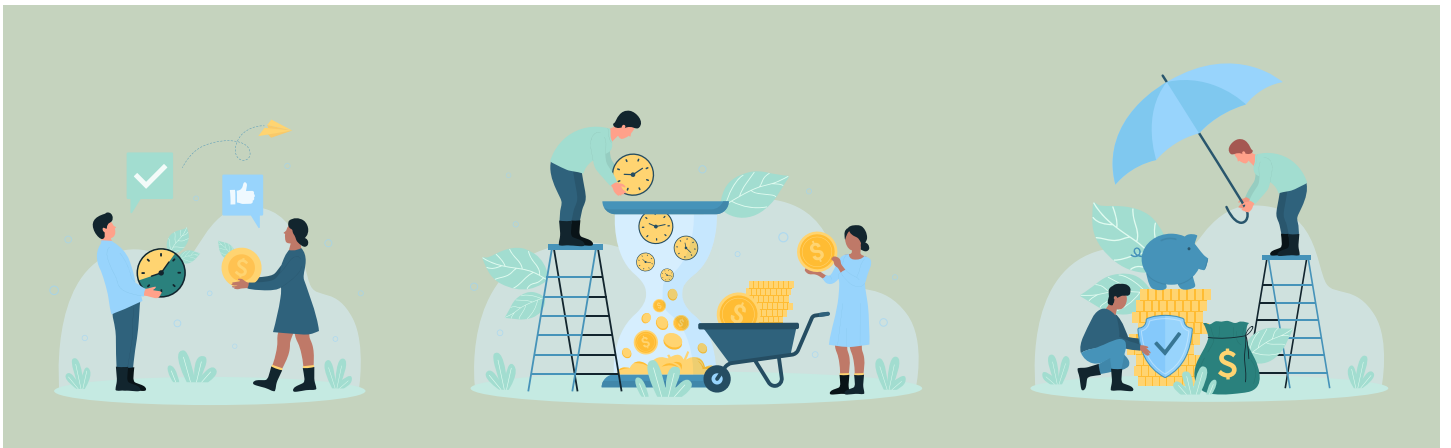
Zpr@vodaj

ČSSZ

Co je náhradní doba? [str. 1](#) • Prokazování náhradní doby a kde ji zjistím, [str. 3](#)

Co vše spadá pod náhradní dobu pojištění?

Při odchodu do starobního nebo invalidního důchodu je třeba splnit základní podmínky. Jednou z nich je dostatečná doba účasti na důchodovém pojištění. V průběhu života je ale mnoho situací, kdy se pojistné aktivně neodvádí, jelikož osoba z objektivních důvodů nepracuje nebo pracovat nemůže. Do potřebné doby pojištění se jí přitom takový čas za určitých podmínek přesto započítává – mluvíme o tzv. náhradních dobách pojištění.



O co se jedná?

Náhradní doba pojištění je doba, která je započítána do doby potřebné pro získání nároku na všechny typy důchodů, přestože pojištěnec nepracuje, a tudíž neodvádí ani on sám, ani jeho zaměstnavatel za něj žádné pojistné na důchodové pojištění. Náhradní dobu je nutné (s určitými výjimkami) získat v České republice a současně mít evidován alespoň jeden rok doby pojištění podléhající odvodu pojistného, ať už ze zaměstnání, nebo jako osoba samostatně výdělečně činná (OSVČ). Až na výjimky (týkající se péče o dítě do 4 let nebo o osobu závislou na pomoci jiné osoby, pěstounské péče či svěření v určitých případech a základní vojenské služby absolvované

v minulosti) se hodnotí náhradní doba pouze v rozsahu 80 %.

i Až na výjimky se náhradní doby hodnotí pouze v rozsahu 80 %.

Kdy se započítává studium a komu?

Soustavná příprava na budoucí povolání studiem na střední škole, vyšší odborné škole nebo vysoké škole v ČR po dosažení 18 let věku po dobu prvních šesti let studia je jednou z náhradních dob pojištění. Ale pozor, je tomu tak pouze u studia vykonávaného do konce roku 2009. Taková doba se započítává pro nárok i vyšší důchodu z 80 %. Studium

absolvované po 1. 1. 2010 se již do náhradní doby nezapočítává.

Vedení v evidenci Úřadu práce ČR jako uchazeče o zaměstnání

Období evidence na Úřadě práce ČR je také zařazeno mezi náhradní doby, a lze ho tedy započít do doby potřebné účasti na důchodovém pojištění. Má to ale samozřejmě své podmínky. Veškerá doba vedení nepracující osoby na Úřadu práce ČR se započítávala pouze do konce roku 1995. Od 1. 1. 1996 se taková doba započte v rozsahu 80 %, a to pokud byla pobírána podpora

pokračování na straně 2...